

Colesterosis bulbi

Lurdes C. Quiroga, Virna Giudici, Antonio A. Anzalaz

FUNDANOVA, La Rioja, Argentina.

Recibido: 10 de julio de 2024.

Aprobado: 1 de agosto de 2024.

Autor corresponsal

Dra. Lurdes C. Quiroga

FUNDANOVA

Santa Fe 640

(F5300) La Rioja, Argentina

lurdes97.lq@gmail.com

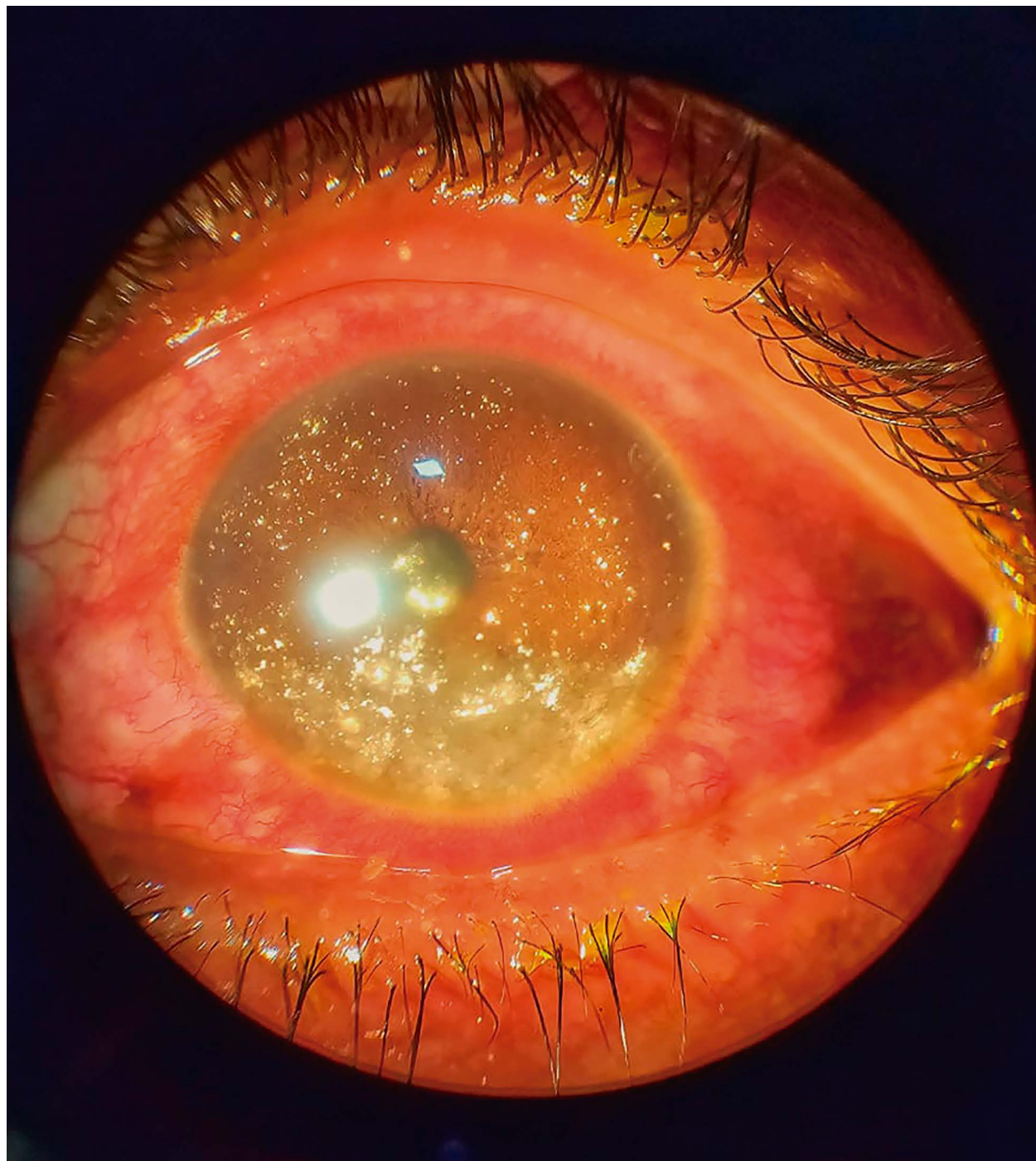
Oftalmol Clin Exp (ISSNe 1851-2658)

2024; 17(3): e473-e475.

En 1975, Wand y colaboradores explicaron que la colesterosis bulbi era una condición similar pero diferente de la sínquis centelleante aunque en la práctica clínica actual muchas veces estos términos se utilizan de forma indistinta¹. En la imagen que presentamos se observa un ojo con colesterosis bulbi típica. Ésta se refiere a una afección en la que los cristales de colesterol se acumulan en el vítreo y también pueden pasar la cámara anterior del ojo. Se trata de una acumulación que puede producirse como resultado de un traumatismo o de ciertas afecciones oculares subyacentes tales como enfermedad de Coats, retinoblastoma, desprendimiento de retina, vasculopatías retinales, entre otras. En nuestro caso se observa un ojo con hiperemia mixta con depósitos de cristales iridiscentes y móviles en cámara anterior, acompañado de sinequias iridocristalinas. Cuando el paciente llega a este estadio generalmente ya presenta un ojo ciego doloroso secundario a glaucoma, con lo que puede ser necesario un procedimiento quirúrgico para aliviar el dolor, mejorar la calidad de vida del paciente, como así también tomar medidas preventivas para el ojo contralateral.

Cholesterosis bulbi

In 1975, Wand *et al.* explained that cholesterosis bulbi was a condition similar to but different from scintillating synchysis, although in current clinical practice these terms are often used interchangeably¹. In the image below, an eye with typical cholesterosis bulbi is shown. This refers to a condition in which cholesterol crystals accumu-



late in the vitreous and may also pass into the anterior chamber of the eye. This accumulation can occur as a result of trauma or certain underlying ocular conditions, such as Coats disease,

retinoblastoma, retinal detachment, retinal vasculopathy, among others. In our case we observed an eye with mixed hyperemia with deposits of iridescent and mobile crystals in the anterior

chamber, accompanied by iridocrystalline synchiae. When the patient reaches this stage, he/she usually already has a painful blind eye secondary to glaucoma, which may require a surgical procedure to relieve pain, improve the patient's quality of life, as well as to take preventive measures for the contralateral eye.

Colesterose bulbi

Em 1975, Wand e colaboradores explicaram que a colesterose bulbi era uma condição semelhante, mas diferente da sínquise cintilante, embora na prática clínica atual esses termos sejam frequentemente usados de forma intercambiável¹. Na imagem que apresentamos você pode ver um olho com colesterose bulbi típica. Isto se refere a uma condição na qual os cristais de colesterol se acumulam no vítreo e também podem passar pela câmara anterior do olho. Este é uma acumulação que pode ocorrer como resultado de trauma ou

de certas condições oculares subjacentes, como doença de Coats, retinoblastoma, descolamento de retina, vasculopatias retinianas, entre outras. No nosso caso, foi observado um olho com hiperemia mista com depósitos de cristais iridescentes e móveis na câmara anterior, acompanhados de sinéquias iridocristalinas. Quando o paciente chega a esse estágio, geralmente já apresenta um olho cego doloroso secundário ao glaucoma, o que pode exigir um procedimento cirúrgico para aliviar a dor, melhorar a qualidade de vida do paciente, bem como tomar medidas preventivas para o olho contralateral.

Referencia

1. Wand M, Smith TR, Cogan DG. Cholesterosis bulbi: the ocular abnormality known as synchysis scintillans. *Am J Ophthalmol* 1975; 80: 177-183.