

Membrana pupilar ciclítica: uveítis, cataratas y glaucoma

Sofia Bertrán

Servicio de Oftalmología, Hospital Provincial de Rosario, Santa Fe, Argentina.

Recibido: 12 de septiembre de 2024.

Aprobado: 25 de octubre de 2024.

Contacto

Dra. Sofia Bertrán
Servicio de Oftalmología
Hospital Provincial de Rosario
Leandro N. Alem 1450
(S2000BZL) Rosario, Santa Fe
Argentina
+54 341 4721114
bertransofia@gmail.com

Oftalmol Clin Exp (ISSNe 1851-2658)
2024; 17(4): e616-e618.

<https://doi.org/10.70313/2718.7446.v17.n04.370>

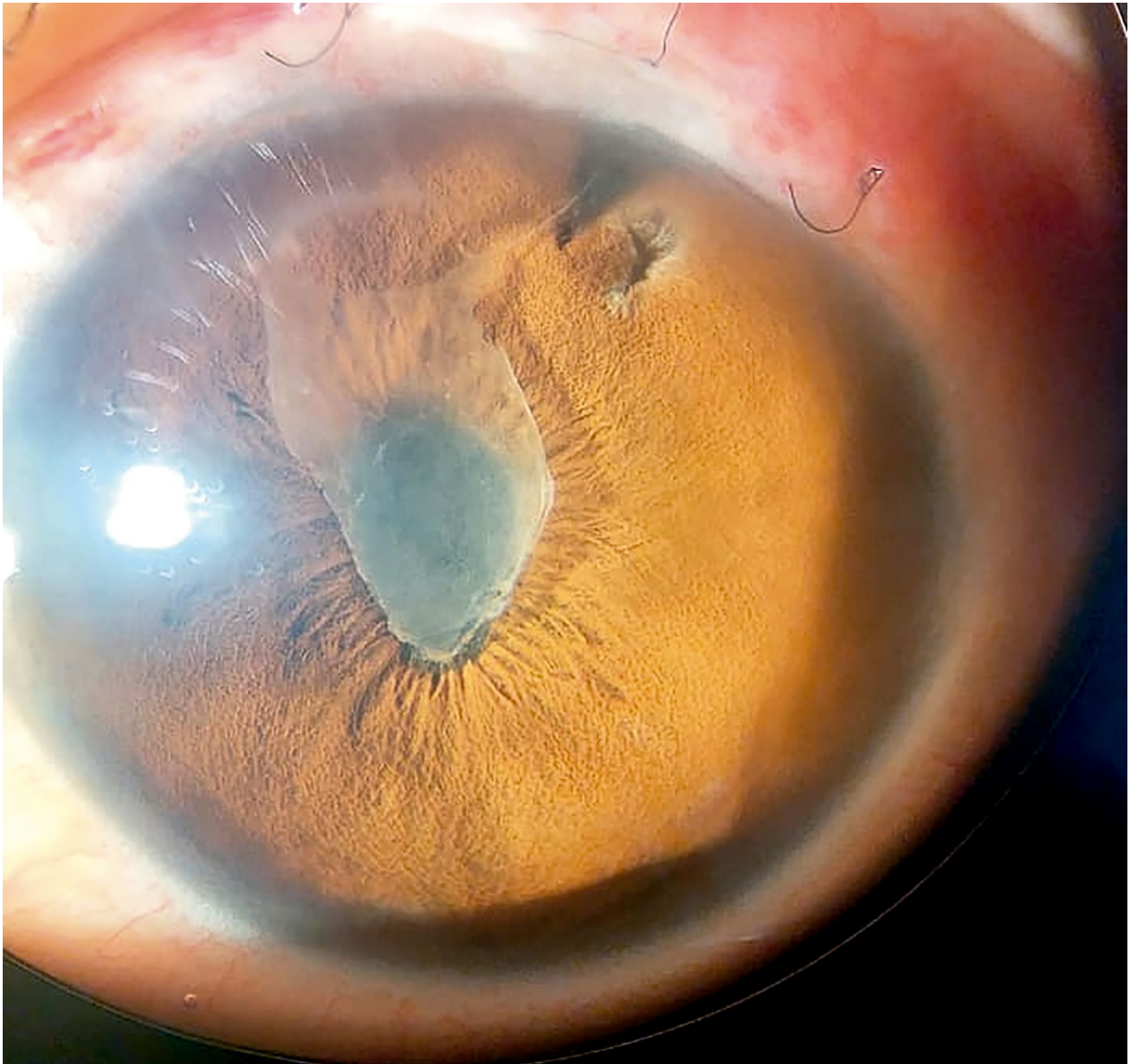
Las membranas ciclíticas pupilares son proliferaciones fibrosas que se producen como resultado de una inflamación severa e isquemia¹. La uveítis crónica asociada a artritis reumatoide juvenil y pars planitis son las dos principales causas endógenas de ciclitis en la infancia y adultez joven²⁻³. Sin embargo, independientemente de su causa primaria, suelen tener una composición celular similar y compleja, llegando a contener muchos tipos de células como las epiteliales, derivadas del cuerpo ciliar, vasculares, inflamatorias, fibroblastos y células gliales¹⁻³.

La imagen que se presenta corresponde a una paciente de 21 años con antecedente de uveítis crónica de 10 años de evolución. En ella se puede observar una membrana ciclítica pupilar formada luego de la realización de facoemulsificación y trabeculectomía que compromete no solo el área pupilar, sino también la iridotomía. Secundariamente se puede observar un iris en meseta, consecuencia del glaucoma por bloqueo pupilar que se produjo.

Palabras clave: membrana pupilar, membrana ciclítica, uveítis, uveítis juvenil, pars planitis, cataratas, glaucoma.

Cyclic pupillary membrane: uveitis, cataracts, and glaucoma

Pupillary cyclitic membranes are fibrous proliferations that occur as a result of severe inflammation and ischemia¹. Chronic uveitis associated with juvenile rheumatoid arthritis and pars planitis are the two main endogenous causes of cyclitis



in childhood and young adulthood²⁻³. However, regardless of their primary cause, cyclitis usually has a similar and complex cellular composition, containing many cell types, such as epithelial, ciliary body-derived, vascular, inflammatory, fibroblast, and glial cells¹⁻³.

The image presented corresponds to a 21-year-old female patient with a history of chronic uveitis of 10 years of evolution. It shows a pupillary

cyclitic membrane formed after phacoemulsification and trabeculectomy, which involves not only the pupillary area but also the iridotomy. Secondly, a plateau iris can be observed as a consequence of glaucoma due to pupillary blockage.

Keywords: pupillary membrane, cyclitic membrane, uveitis, juvenile uveitis, pars planitis, cataract, glaucoma.

Membrana pupilar cíclica: uveíte, catarata e glaucoma

As membranas cíclicas pupilares são proliferações fibrosas que ocorrem como resultado de inflamação grave e isquemia¹. A uveíte crônica associada à artrite reumatóide juvenil e à pars planitis são as duas principais causas endógenas de ciclite na infância e na idade adulta jovem²⁻³. Porém, independentemente de sua causa primária, geralmente apresentam composição celular semelhante e complexa, contendo diversos tipos de células, como células epiteliais, derivadas do corpo ciliar, células vasculares, células inflamatórias, fibroblastos e células glias¹⁻³.

A imagem apresentada corresponde a um paciente de 21 anos com história de uveíte crônica há 10 anos. Ali é possível observar uma membrana pupilar cíclica formada ao realizar facoemulsificação e trabeculectomia que compromete a área pupilar no assoalho, bem como iridotomia. Secundariamente, pode-se observar uma íris em platô, consequência do glaucoma devido ao bloqueio pupilar que ocorre.

Palavras-chave: membrana pupilar, membrana cíclica, uveíte, uveíte juvenil, pars planitis, catarata, glaucoma.

Referencias

1. Chan CC, Fujikawa LS, Rodrigues MM, Stevens G Jr, Nussenblatt RB. Immunohistochemistry and electron microscopy of cyclitic membrane: report of a case. *Arch Ophthalmol* 1986; 104(7): 1040-1045. doi:10.1001/archophth.1986.01050190098047.
2. Payá EM, González MA, Ortuño MR, Correll PML, Arteaga JV, Llopis MD. AS-OCT of cyclitic membrane pre and post treatment with rtPA in the anterior chamber. *Rom J Ophthalmol* 2022; 66(2): 191-192. doi:10.22336/rjo.2022.37.
3. Concha Del Río LE, Duarte González GA, Mayorquín Ruiz M, Arellanes-García L. Characterization of cyclitic membranes by ultrabio-microscopy in patients with pars planitis. *J Ophthalmic Inflamm Infect* 2020; 10(1): 7. Published 2020 Jan 27. doi:10.1186/s12348-020-0194-7.